

ILMAPUHALTIMEN KÄYTTÖOHJE

1. Aseta ilmapuhallin pöydälle ja kytke pistotulppa (töpseli) pistorasiaan (kuva 1).
2. Kytke laite päälle painamalla mustasta 0/I -virtakytkimestä (kuva 5). Painamalla virtakytkin I-asentoon laite alkaa välittömästi puhalltaa ilmaa, kunnes se kytketään pois päältä asettamalla virtakytkin 0-asentoon. Puhallinta ei tarvitse kytkeä pois jokaisen pallon jälkeen, vaan se voi olla toiminnassa pidemmän ajan kerrallaan. Laitteessa on myös valkoinen painike (kuva 3) tilapäistä/lyhytkestoista puhallusta varten. Painike toimii laitteen ollessa kytkettynä verkkovirtaan.
3. Pallon täyttöön ilmapuhaltimella kaksi tapaa:
 - Aseta pallo puhaltimen suuttimen yli (kuva 2) noin 1 cm syvyyteen ja pidä siitä kiinni peukalo-etusormi otteella. Tällöin käytettävä valkoista painiketta (kuva 3), jolloin puhallus on lyhytkestoinen. Täytä pallo haluttuun kokoon.
 - Ota pallo käteesi siten, että pidät palloa kevyesti peukalosi ja etusormesi välissä, pallon suuaukko alaspäin. Pidä palloa niin, että ilma pääsee virtaamaan palloon (kuva 4). Vie pallo puhaltimen suuaukon yläpuolelle (älä aseta palloa puhaltimen suuaukon reunojen yli) ja pidä se siinä, kunnes pallon on sopivasti täyttynyt (kuvat 4 - 5). Tämä tapa toimii sekä jatkuvassa että lyhytkestoisessa puhalluksessa.

HUOM !

Vältä ilmapuhaltimen ylikuumentumista – jos laite kuumenee liikaa, kytke se pois päältä kunnes se on jäähtynyt. Suosittelemme normaalikäytössä jokaisen täyden tunnin käyttöajan jälkeen 10 minuutin taukoa, jolloin laite on kytkettynä pois päältä.

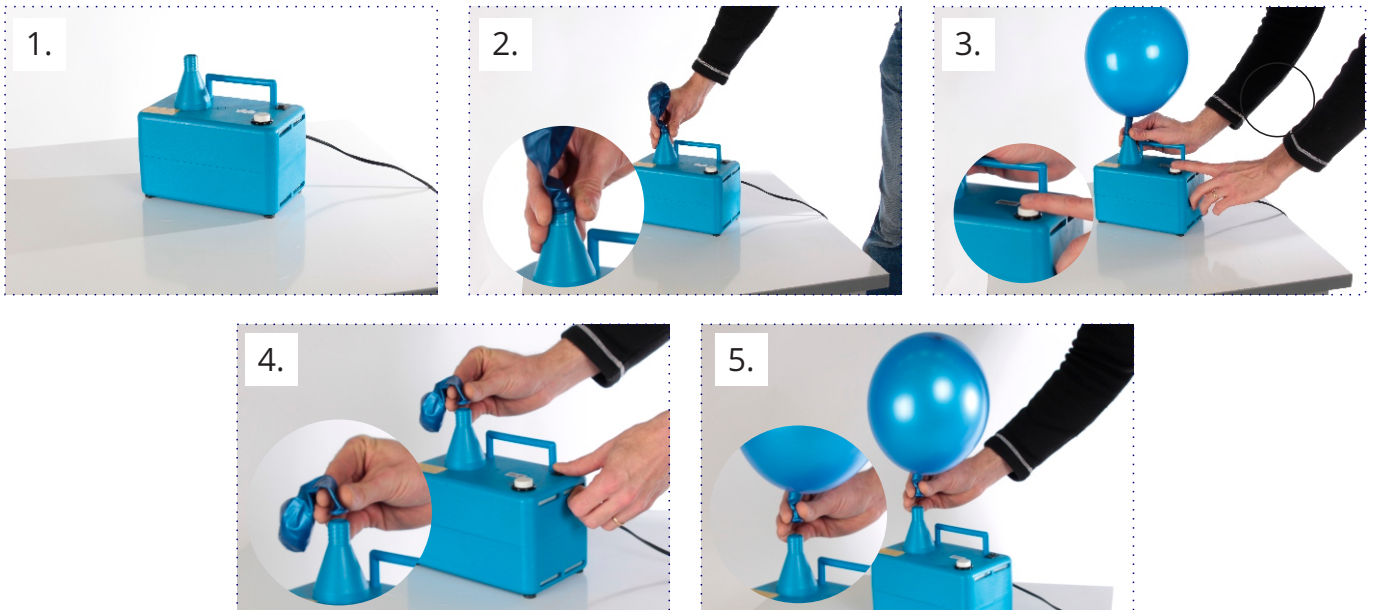
Laitteen toisessa päädyssä on neljä ilmanottoaukkoa, joita ei saa peittää!

Älä käytä laitetta kosteissa tai märissä tiloissa.

Tekniset ominaisuudet

- * 0/I -virtakytkin jatkuvaa puhallusta varten
- * Oma painike tilapäistä/lyhytkestoista puhallusta varten
- * ABS –muovinen kuori varustettuna kantokahvalla
- * 1,80m sähköjohto
- * moottori 230V, 50Hz., 500W
- * paino noin 2,0kg

Laitteen takuu on voimassa 12kk ostopäivästä.



MANUAL TILL LUFTBLÅSARE

1. Placera luftblåsaren på bordet och koppla stickkontakten (stöpseln) i vägguttaget (bild 1).
2. Sätt på enheten genom att trycka på den svarta 0/ I- el kopplingen (bild 5). Genom att trycka på strömbrytaren till I-läge börjar enheten omedelbart blåsa luft tills man stänger av den genom att placera strömbrytaren till 0-läget. Luftblåsaren behöver inte stängas av efter varje ballong, utan den kan vara aktiv under en längre tid. Enheten har också en vit knapp (bild 3) åt tillfällig / kortvarig bruk. Knappen fungerar när enheten är ansluten till nät strömmen.
3. Ballongen fylls med luftblåsaren på två sätt:
 - Placera bollen över luftblåsarens munstycke (bild 2) till cirka 1 cm djup och håll fast i den med tum- pekfinger grepp. I detta fall bör man använda den vita knappen (bild 3), när blåsningen är kortvarig. Fyll bollen till önskad storlek.
 - Ta tag i ballongen så, att du håller lätt i ballongen mellan tummen och pekfingret med ballongens öppning nedåt. Håll ballongen så att luften slipper strömma in i ballongen (bild 4). Ta ballongen ovanför luftblåsaren (placera inte ballongen över kanterna på öppningen) och håll den där tills ballongen är lämpligt full (bilderna 4-5). Denna metod fungerar i både kontinuerlig och kortsiktig blåsning.

OBS!

Undvik att luftblåsaren överhettas- om enheten blir för varm, stäng av den tills den har svalnat. Vi rekommenderar i normalförbruk att regelbundet efter en timmes användning pausa den för 10 minuter. Under den tiden bör enheten vara avstängd.

I andra ändan av enheten finns det fyra luftintag som inte ska täckas!

Använd inte enheten i fuktiga eller våta utrymmen.

Tekniska egenskaper

- * 0 / I strömbrytare för kontinuerlig blåsning
- * Egen knapp tillfällig / för kortvarig blåsning
- * ABS plastskal med bärhandtag
- * 1,80 m ledning
- * Motor 230V, 50Hz., 500W
- * Vikt av ca 2,0kg

Enhetens garanti gäller i 12 månader från inköpsdatum.

